

Gemeente Almere



BROCHURE REGELS TOEPASSEN GROND



VOOR WIE IS DEZE BROCHURE?

Deze brochure is bestemd voor aannemers, loonbedrijven, adviesbureaus en andere partijen die te maken hebben met grondverzet. Alle toepassingen van grond dienen vijf dagen voorafgaand aan de toepassing te worden gemeld. De meldingen gecontroleerd door de Omgevingsdienst Flevoland & Gooi en Vechtstreek (de OFGV) en de gemeente Nooroostpolder. In deze brochure beschrijven we in het kort de regels die gelden voor het (her)gebruiken van grond in de Flevolandse gemeenten. Voor grondverzet gelden landelijke regels die zijn vastgelegd in het Besluit bodemkwaliteit. Deze regels zijn nader uitwerkt en vastgelegd in een Nota bodembeheer die door de gezamenlijke Flevolandse gemeenten zijn opgesteld en bestuurlijk zijn vastgesteld.

WAAR GAAT DEZE BROCHURE OVER?

In deze brochure worden de regels samengevat die van toepassing zijn op:

- het toepassen van schone en licht verontreinigde grond;
- het toepassen van licht verontreinigde grond in grootschalige toepassingen;
- het tijdelijk opslaan van schone en licht verontreinigde grond en baggerspecie op de bodem;
- het toepassen van grond & baggerspecie in oppervlaktewater.

BESLUIT BODEMKWALITEIT

Het Besluit bodemkwaliteit is in 2008 inwerking getreden. Het besluit streeft naar een goede balans tussen bescherming van de bodemkwaliteit enerzijds en het bieden van voldoende afzetmogelijkheden voor grond en baggerspecie anderzijds. Dit verruimt de mogelijkheden om maatschappelijke ontwikkelingen zoals woningbouw en baggeropgave doorgang te laten vinden. Om te bepalen welke grond waar kan worden toegepast wordt gekeken naar de kwaliteitsklasse van de grond, waarbij onderscheid wordt gemaakt in de klassen 'altijd toepasbaar', 'Wonen', 'Industrie' en 'niet toepasbaar', zie onderstaande figuur.

Altijd toepasbaar (AW2000)	Klasse wonen	Klasse industrie	Niet toepasbaar
-------------------------------	--------------	------------------	-----------------

Als basisregel geldt dat de toe te passen grond geschikt moet zijn voor de functie van de toepassingslocatie (bijvoorbeeld landbouw, wonen of industrie) èn dat de kwaliteit van de toe te passen grond niet slechter mag zijn dan de kwaliteit van de ontvangende bodem.

BELEID VAN DE FLEVOLANDSE GEMEENTEN

De algemene achtergrondkwaliteit van de bodem in Flevoland is schoon en dat moet zo blijven. Toch zijn er locaties, die wegens werkzaamheden of gebeurtenissen in het verleden, verdacht zijn. Hier komen soms partijen grond vrij die, na keuring, niet aan de strengste norm voor grond kunnen voldoen, maar eigenlijk te goed zijn om te storten. De gezamenlijke gemeenten binnen de provincie Flevoland hebben eigen, gebiedsspecifiek, beleid opgesteld waarmee ruimte is gecreëerd voor hergebruik van deze grond binnen Flevoland. Dit levert dubbel winst op: er hoeft geen schone grond gekocht te worden en de vrijkomende grond hoeft niet (tegen hoge kosten) afgevoerd te worden.

TOEPASSEN VAN SCHONE EN LICHT VERONTREINIGDE GROND

Bodemkwaliteitskaart

De bodemkwaliteitskaart, ook wel ontgravingskaart genoemd, van de Flevolandse gemeenten speelt een centrale rol bij grondverzet. Op basis van de bodemkwaliteitskaart kunt u vaststellen wat de gemiddelde kwaliteit van de grond is die u gaat ontgraven. De bodemkwaliteitskaart is geldig voor de bodemlaag tussen 0,0m en 2,0m. Voor diepere bodemlagen is een bodemonderzoek nodig om de kwaliteit te bepalen. De bodemkwaliteitskaart kan gebruikt worden als bewijsmiddel voor de kwaliteit van de vrijkomende grond. Uit de bodemkwaliteitskaart blijkt dat de grond in de provincie Flevoland overwegend 'schoon' is ('AW2000kwaliteit').

Ontgravingskaart

De ontgravingskaart geldt niet voor verdachte locaties. Hiervoor moet u altijd een apart onderzoek laten uitvoeren. Voor nadere informatie verwijzen we u naar de Nota bodembeheer.



*Bodemkwaliteitskaart bovengrond
(0,0 tot 0,5m beneden maaiveld)*



*Bodemkwaliteitskaart ondergrond
(0,5-2,0 m beneden maaiveld)*

Legenda	
Ontgravingsklasse	
	Industrie
	Wonen
	Wonen*
	Landbouw/natuur
Overig	
	Uitgesloten gebied
	Water
	Let op: partijkeuring is noodzakelijk als grond gebied verlaat

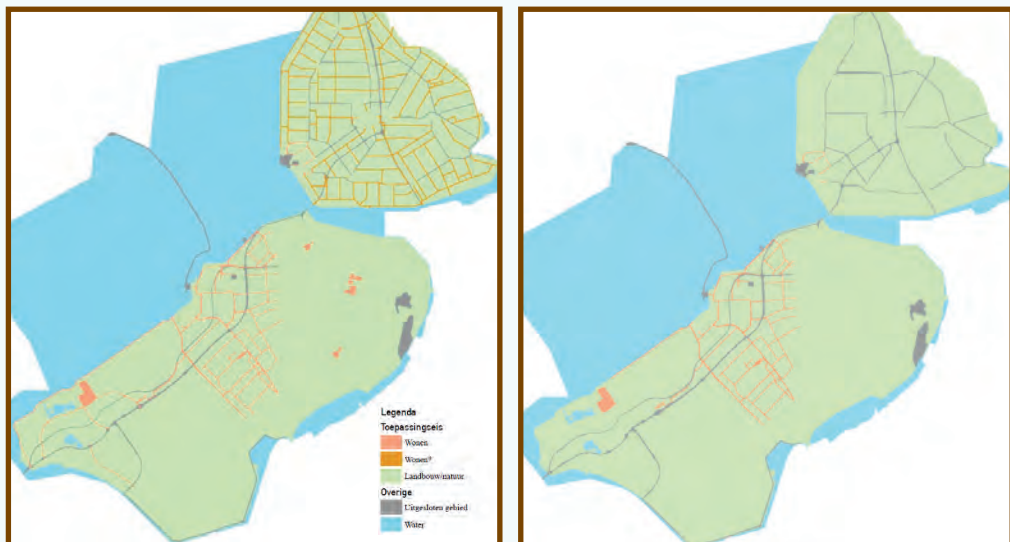
De grijze gebieden op de kaarten zijn gebieden waarvan de kwaliteit niet is bepaald. De kwaliteit van grond uit deze gebieden dient met een partijkeuring (AP04) vastgesteld te worden.

De ontgravingsklasse 'Wonen' geldt voor de bodemlaag (0 - 0,3 m-mv).

De onderliggende bodemlaag (0,3 - 0,5 m-mv) valt in klasse 'Landbouw/natuur'.

Toepassingskaart

De toepassingskaart geeft aan welke kwaliteit grond of baggerspecie mag worden toegepast. De toepassingskaart is gebaseerd op de bodemfunctie en de bodemkwaliteit ter plaatse van de ontvangende bodem.



*Toepassingskaart bovengrond
(0,0 tot 0,5 m beneden maaiveld).*

*Toepassingskaart ondergrond
(0,0 tot 0,5 m beneden maaiveld).*

Ter plaatse van de ondergrond van de wegen mag in de gemeente Noordostpolder alleen schone grond worden toegepast.

De grijze gebieden op de kaarten zijn gebieden waarvan de toepassingsklasse niet is bepaald. In die gevallen dient contact op te worden genomen met de gemeente.

Specifieke regels voor Flevoland

Door te kiezen voor gebiedsspecifieke regels, mogen in delen van Flevoland andere normen worden gehanteerd dan de landelijke regels. Hiervoor geldt een aantal belangrijke voorwaarden die in de Nota bodembeleid zijn verantwoord. De specifieke regels gelden alleen voor grond die binnen de Flevolandse gemeenten wordt verplaatst. Voor grond van buiten Flevoland gelden de landelijke regels.

In de Flevolandse gemeenten zijn een aantal gebieden aangewezen waar grond met een kwaliteitsklasse 'wonen' mag worden toegepast. De kwaliteitsklasse 'wonen' betekent dat deze grond schoon genoeg is om toe te passen in woonwijken, ook in tuinen en speelplaatsen. De toe te passen grond moet afkomstig zijn uit Flevolandse gemeenten en zal vrijwel altijd gekeurd zijn, dus is er veel zekerheid over de kwaliteit.

De aangewezen gebieden, die ook zijn aangegeven op de toepassingskaart, zijn de volgende:

- Bermen van openbare gemeentelijke en provinciale wegen buiten de bebouwde kom, met uitzondering van bermen die deel uitmaken van een natuurgebied.
- Daarnaast in de gemeenten Almere en Lelystad:
 - in Almere: Industrierrein "De Vaart I, II en III";
 - in Lelystad: de bermen van de dreven die aangeduid worden met 'de hoofdruit', te weten de Houtribdreef, Oostranddreef, Larserdreef, Westerdreef. De bermen van de aansluitingen van de hoofdruit naar Dronterweg, Larserweg en Markerwaarddijk;

Hoe bepaal ik of ik de grond in Flevoland mag toepassen?

- 1) vul de gegevens over de herkomstlocatie in op het Informatieformulier Bodem in. Dit formulier is te vinden op de website van de gemeente Lelystad, <http://www.lelystad.nl/notabodembeheer>. Als uit de gegevens blijkt dat:
 - a) de herkomstlocatie verdacht is: overleg met de OFGV of de gemeente

Noordoostpolder over de te nemen vervolgstappen;

- b) de herkomstlocatie niet verdachte locatie is: de bodemkwaliteitskaart kan als bewijsmiddel gebruikt worden: ga naar stap 2;
- 2) bepaal op de bodemkwaliteitskaart de kwaliteitsklasse van de te ontgraven grond, u hoeft dus geen partijkeuring te doen (tenzij de grond verdacht is van bodemverontreiniging);
- 3) bepaal op de toepassingskaart de vereiste kwaliteitsklasse;
- 4) als de kwaliteitsklasse van de te ontgraven grond gelijk of beter is dan de vereiste kwaliteit van de bodem op de toepassingskaart, mag de grond worden toegepast.

Omdat de bodem van Flevoland overwegend schoon is, is toepassing van vrijkomende grond bijna altijd mogelijk.

TOEPASSEN VAN LICHT VERONTREINIGDE GROND IN GROOT-SCHALIGE BODEMTOEPASSINGEN

In grootschalige bodemtoepassingen (bijvoorbeeld geluidswallen) kan grond worden toegepast waarvan de kwaliteit slechter is dan de kwaliteit van de ontvangende bodem. In dat geval geldt wel een aantal specifieke toepassingseisen:

- de maximale waarden voor de klasse industrie mogen niet worden overschreden;
- de toe te passen grond moet voldoen aan de emissietoetswaarden; zo niet, dan is uitloogonderzoek nodig om te toetsen of voldaan wordt aan de maximale emissiewaarden;
- de toepassing moet herkenbaar zijn, minimaal 5.000m³ bedragen en de laagdikte moet minimaal 2m zijn;
- er moet een leeflaag worden aangebracht van minimaal 0,5m met een kwaliteit die voldoet aan kwaliteitsklasse die geldt voor het gebied waarin de toepassing is gelegen (=AW2000);
- de toepassing moet blijvend worden beheerd.

Bij de aanleg van grootschalige bodemtoepassingen adviseren wij u vooraf contact op te nemen met de OFGV of de gemeente Noordoostpolder.

WELKE KWALITEIT GROND AFKOMSTIG VAN BUITEN DE FLEVOLANDSE GEMEENTEN MAG IK WAAR TOEPASSEN?

Alleen schone grond (kwaliteit AW2000) afkomstig van buiten de Flevolandse gemeenten mag worden gebruikt voor de toepassing als bodem.

Niet schone grond van buiten de Flevolandse gemeenten (kwaliteit wonen e.d.) mag alleen worden toegepast in grootschalige bodemtoepassingen. In die gevallen moet de kwaliteit worden vastgesteld met een partijkeuring ('AP04-keuring'). In een aantal gevallen mag de bodemkwaliteitskaart van de betreffende gemeente worden gebruikt. Welke dit zijn kunt u opvragen bij de OFGV of de gemeente Noordoostpolder..

WAT MOET IK DOEN ALS IK EEN PARTIJ GROND DIE AFKOMSTIG IS UIT EEN VAN FLEVOLANDSE GEMEENTEN ELDERS WIL TOEPASSEN?

Voor deze toepassingen zijn de Flevolandse gemeenten niet het bevoegd gezag. Wij adviseren u te informeren bij de betreffende gemeente aan welke kwaliteitseisen de grond moet voldoen en welk bewijsmiddel u daarvoor nodig hebt.

TIJDELIJKE UITNAME EN TIJDELIJK OPSLAG

Partijen grond mogen tijdelijk worden opgeslagen. De eisen die aan de opslag gesteld worden hangen af van de vorm van tijdelijke opslag. Onderstaande tabel geeft hiervan een overzicht.

Vorm van tijdelijke opslag	Maximale duur van de opslag	Kwaliteitseisen	Meldingsplicht
kortdurende opslag	6 maanden	geen	ja
tijdelijke opslag	3 jaar	kwaliteit moet voldoen aan de kwaliteitsklasse van de ontvangende bodem	ja, met voorziene duur van opslag en eindbestemming
opslag bij tijdelijke uitname	looptijd van de werkzaamheden	geen	nee

Opgemerkt wordt dat behalve de regels van het Besluit bodemkwaliteit ook andere regels van toepassing kunnen zijn (bijvoorbeeld bestemmingsplan, wet

milieubeheer) op basis waarvan u meldingen moet doen of vergunningen moet aanvragen. Voor meer informatie adviseren wij u contact op te nemen met de gemeente.

BODEMVREEMD MATERIAAL

In zijn algemeenheid geldt dat in toe te passen grond maximaal 5% bodemvreemd materiaal aanwezig mag zijn. Dit percentage geldt voor de massa én het volume.

Hierop gelden drie uitzonderingen:

- asbesthoudend materiaal mag niet zichtbaar aanwezig zijn in toe te passen grond;
- bij toepassing van grond in een grootschalige bodemtoepassing geldt de generieke norm van 20%. Voor de voorgeschreven leeflaag geldt de norm van 5%;
- Bij toepassing onder wegen mag een partij die afkomstig is van onder een andere weg binnen Flevoland (zelfde omstandigheden) maximaal 20% bodemvreemd materiaal bevatten. Dit geldt dus niet voor de berm.

Industrieel en huishoudelijk afval (zoals batterijen, printplaten, ongebroken bakstenen e.d) zijn ongewenste bijmengingen en mogen niet worden toegepast.

NUTTIGE TOEPASSING

Voordat een partij grond wordt toegepast, dient aantoonbaar te zijn dat het gaat om een nuttige toepassing. Voorbeelden zijn: toepassingen in een (water)bouw- en wegconstructies en ophogingen ten behoeve van de bodemgesteldheid. Als een toepassing niet nuttig is, dan wordt dit beschouwd als het zich ontdoen van een afvalstof en zijn de regels van de Wet milieubeheer van toepassing.

TOEPASSEN VAN GROND & BAGGERSPECIE IN OPPERVLAKTE-WATER

Voor het toepassen of (tijdelijk) opslaan van grond & baggerspecie in oppervlaktewater is Waterschap Zuiderzeeland het bevoegd gezag. Het aanleggen van een dam met of zonder duiker, maar ook het dempen van een sloot met grond en/of bagger zijn activiteiten die bij het waterschap dienen te worden gemeld en welke aan voorwaarden zijn gebonden. U dient er altijd op te letten dat u het oppervlaktewater niet verontreinigt.

Het is aan het waterschap om bij de toepassing van grond in oppervlaktewater een afweging te maken tussen het gebruik van de provinciebrede bodemkwaliteitskaart of de inzet van een partijkeuring als milieuhygiënische verklaring. Die afweging kan per situatie verschillen.

Naast het Besluit bodemkwaliteit is in vele gevallen ook een vergunning (keur) van het waterschap noodzakelijk voor het realiseren van werken in oppervlaktewater.

Twijfelt u of het Waterschap Zuiderzeeland het juiste bevoegd gezag is en of u met het Besluit bodemkwaliteit en keur te maken heeft, neem dan contact op met het waterschap.

MELDEN

Als u van plan bent om bouwstoffen, grond of baggerspecie toe te passen moet u dit melden via het landelijk Meldpunt bodemkwaliteit. Het voorgenomen grondverzet op de bodem en/of in oppervlaktewater dient u vijf werkdagen van tevoren te melden. Via het meldsysteem kunt u ook eenmalig de toepassingslocatie van een werk van meer dan 50 m³ schone grond melden. Het meldpunt is bereikbaar via de website van het AgentschapNL.: <https://meldpuntbodemkwaliteit.agentschapnl.nl/>

BEOORDELEN EN HANDHAVEN

De meldingen worden beoordeeld door de de OFGV en de gemeente Noord-oostpolder. Het toezicht en de handhaving op deze meldingen gebeurt door de OFGV.

NADERE INFORMATIE

Voor nadere informatie kunt u contact opnemen met de gemeente, de OFGV of het Waterschap Zuiderzeeland waar u grond toepast. Op de website van de diverse gemeentes vindt u meer informatie hierover.

<http://www.urk.nl/>

<http://www.noordoostpolder.nl/>

<http://www.lelystad.nl/>

<http://www.dronten.nl/>

<http://gemeente.almere.nl/>

<http://www.zeewolde.nl/>

<http://www.ofgv.nl/>

<http://www.zuiderzeeland.nl/>

Disclaimer

Aan de inhoud van deze brochure kunt u geen rechten ontleen, de Nota bodembeheer is leidend.

